

Gottfried Schultz Automobilhandels SE

Angebotsnummer: 85316
Ausdruck vom: 28.04.2024

Skoda Fabia Drive 1.0 TSI Design Selection Lounge



Preis: 23.590,- €

MwSt. ausweisbar	Rate :
Zustand:	Neufahrzeug
Karosserie:	Kleinwagen
Leistung:	70 kW (95 PS)
Kraftstoff:	Benzin
Getriebe:	Schaltgetriebe
Kilometerstand:	0
Vorbesitzer:	--
Außenfarbe:	Schwarz
Polsterung:	Stoff
Türen:	5
Erstzulassung:	--

Sehr geehrter Kunde,

vielen Dank für Ihr Interesse an unserem Fahrzeug. Dieses Angebot ist freibleibend und unverbindlich. Irrtümer und Zwischenverkauf bleiben unserem Hause vorbehalten. Gerne nehmen wir Ihren Gebrauchten auch in Zahlung. Zu einer Testfahrt sind Sie nach kurzer Terminabsprache herzlich eingeladen.

Mit freundlichen Grüßen
VW & Skoda Mettmann NW

Ihr Ansprechpartner

Ihr Verkaufsteam
T: +49210428298253
F: +49 (0)2104/925-555
M: gfs-vw-mettmann.verkauf@autocrm.de

Fahrzeugstandort

Johannes-Flintrop-Str. 127
40822 Mettmann
T: +49210428298253
F: +49 (0)2104/925-555

Ausstattungs-Highlights

- ✓ Berganfahrassistent
- ✓ Zentralverriegelung
- ✓ Servolenkung
- ✓ Scheckheftgepflegt
- ✓ Umklappbarer Beifahrersitz
- ✓ ESP
- ✓ Traktionskontrolle
- ✓ Garantie
- ✓ Elektr. Fensterheber
- ✓ ABS
- ✓ Airbag
- ✓ HU/AU neu

Gottfried Schultz Automobilhandels SE

Angebotsnummer: 85316
Ausdruck vom: 28.04.2024

Ausstattungen

✓ Assistenzsysteme

Berganfahrassistent

✓ Komfort

Umklappbarer Beifahrersitz

Elektr. Fensterheber

Zentralverriegelung

Servolenkung

✓ Sicherheit

ESP

ABS

Traktionskontrolle

Airbag

Beifahrerairbag

Wegfahrsperr

ISOFIX Kindersitzbefestigung

✓ Qualitaet

Scheckheftgepflegt

Garantie

HU/AU neu

Nichtraucherfahrzeug

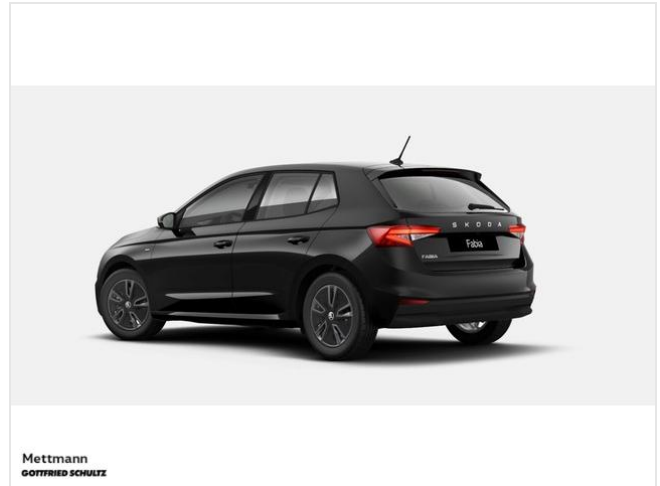
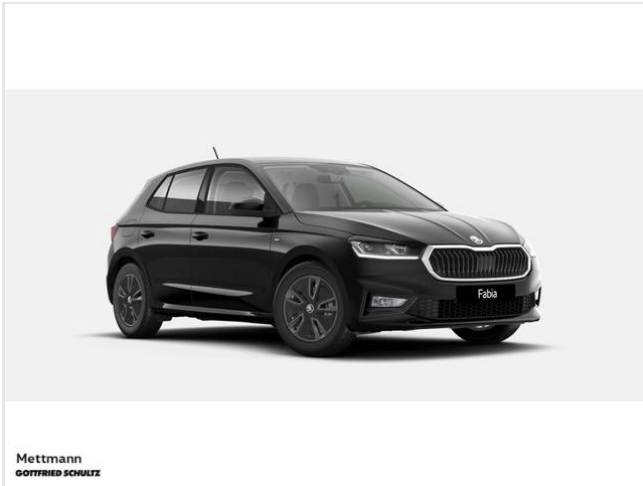
Beschreibung

E10 geeignet, Airbag, BeifahrerAirbag, Sonstiges, Berganfahrassistent, Design Selection Lounge,
Nichtraucherfahrzeug, Scheckheftgepflegt

Gottfried Schultz Automobilhandels SE

Angebotsnummer: 85316
Ausdruck vom: 28.04.2024

Weitere Fahrzeugbilder



Informationen über den Energieverbrauch und die CO₂-Emissionen des neuen Pkw

Marke: Skoda

Handelsbezeichnung: Fabia

Antriebsart: Verbrennungsmotor

Kraftstoff: Benzin

andere Energieträger: entfällt

Energieverbrauch (kombiniert):

5,1 l/100km

CO₂-Emissionen (kombiniert):

114,0 g/km¹

CO₂-Klasse

Auf Grundlage der CO₂-Emissionen (kombiniert)



Weitere Angaben:

Kraftstoffverbrauch

kombiniert	5,1	l/100 km
▪ Innenstadt	6,6	l/100 km
▪ Stadtrand	5,0	l/100 km
▪ Landstraße	4,3	l/100 km
▪ Autobahn	5,1	l/100 km

Energiekosten bei 15.000 km Jahresfahrleistung:

1.468,80 EUR/Jahr

(Kraftstoffpreis: 1,920 EUR/l (Jahresdurchschnitt 2023))

Mögliche CO₂-Kosten über die nächsten 10 Jahre (15.000 km/Jahr):²

- bei einem angenommenen mittleren durchschnittlichen CO₂-Preis von 115 EUR/t: **1.966,50 EUR**
- bei einem angenommenen niedrigen durchschnittlichen CO₂-Preis von 50 EUR/t: 855,00 EUR
- bei einem angenommenen hohen durchschnittlichen CO₂-Preis von 190 EUR/t: 3.249,00 EUR

Kraftfahrzeugsteuer:

62,00 EUR/Jahr

Die Informationen erfolgen gemäß der Pkw-Energieverbrauchskennzeichnungsverordnung. Die angegebenen Werte wurden nach dem vorgeschriebenen Messverfahren WLTP (Worldwide harmonised Light-duty vehicles Test Procedures) ermittelt. Der Kraftstoffverbrauch und der CO₂-Ausstoß eines Pkw sind nicht nur von der effizienten Ausnutzung des Kraftstoffs durch den Pkw, sondern auch vom Fahrstil und anderen nichttechnischen Faktoren abhängig. CO₂ ist das für die Erderwärmung hauptsächlich verantwortliche Treibhausgas.

Ein Leitfaden über den Kraftstoffverbrauch und die CO₂-Emissionen aller in Deutschland angebotenen neuen Pkw-Modelle ist unentgeltlich einsehbar an jedem Verkaufsort in Deutschland, an dem neue Pkw ausgestellt oder angeboten werden. Der Leitfaden ist auch hier abrufbar: <https://www.dat.de/co2/>

¹Es werden nur die CO₂-Emissionen angegeben, die durch den Betrieb des Pkw entstehen. CO₂-Emissionen, die durch die Produktion und Bereitstellung des Pkw sowie des Kraftstoffes bzw. der Energieträger entstehen oder vermieden werden, werden bei der Ermittlung der CO₂-Emissionen gemäß WLTP nicht berücksichtigt.

²Aufgrund der CO₂-Bepreisung sind künftig Erhöhungen der Kraftstoffkosten möglich. Die künftige CO₂-Preisentwicklung ist unsicher, daher werden die möglichen CO₂-Kosten anhand von drei angenommenen CO₂-Preisen für den Zeitraum 2025 bis 2034 berechnet. Die tatsächlichen CO₂-Preise können sowohl höher als auch niedriger als in den hier zugrundeliegenden Modellrechnungen ausfallen. Die CO₂-Kosten sind beim Tanken mit den Kraftstoffkosten zu bezahlen. Weitere Informationen unter www.alternativ-mobil.info.